

Spojrzenie na: Polskę

International Business Report 2009



Rok zawirowań

Widmo recesji, jaka ogarnęła kraje strefy euro w 2009 roku, dotkliwie wpłynęło na te sektory polskiej gospodarki, które silnie napędzane są eksportem. Polsce udało się jednak utrzymać tendencję wzrostową. Ten stan rzeczy zawdzięczamy dobrej sytuacji z kilku ostatnich lat w sektorze krajowym. Wzrost był tak silny, że pozostał niezachwiany nawet w czasie, gdy większość krajów pogrążyła się w recesji. Nasza gospodarka zatem wciąż ma się nieźle, choć konsumenci zaczynają patrzeć w przyszłość coraz bardziej pesymistycznie, a osłabiający się złoty ten pesymizm zapewne pogłębia. Kluczowe wskaźniki¹ makroekonomiczne podkreślają zjawiska, w obliczu których znajduje się polska gospodarka:

- nieskorygowana o sezonowość wartość realnego PKB wzrosła do 1,1% w drugim kwartale 2009 roku, czyli znacznie powyżej prognozowanego 0,5% i wzrostu we wcześniejszym kwartale o 0,8%,
- popyt krajowy zmalał kolejny raz w drugim kwartale i szacuje się, że znajduje się na najniższym poziomie od tego, jaki został osiągnięty na koniec czwartego kwartału 2001 roku,
- wartość eksportu towarów zmniejszyła się o 32 p.p. rok do roku w pierwszym półroczu 2009 r.,
- stopa bezrobocia wzrosła z 8,9% w czwartym kwartale 2008 do 11,2% w pierwszym kwartale 2009, jednak już w kolejnym odnotowany był spadek do poziomu 10,7%.

Wpływ na prywatne przedsiębiorstwa

Grant Thornton International Business Report (IBR) 2009 został przygotowany na podstawie badań przeprowadzonych wśród 7 200 prywatnych przedsiębiorstw w 36 gospodarkach na całym świecie. Niniejszy raport jest podsumowaniem tej części badania, którą przeprowadzono wśród zarządów polskich firm. Prezentuje doświadczenia menedżerów oraz wskazuje, w jaki sposób największe spowolnienie gospodarcze minionego dziesięciolecia wpłynęło na firmy przez nich zarządzane. (tab. 1).

Analizując problemy, które polscy przedsiębiorcy wymieniają w badaniu najczęściej, możemy z całą pewnością stwierdzić, iż polskie prywatne przedsiębiorstwa, bardziej niż inne spółki z UE, zostały dotknięte wzrostem kosztów

energii, a zawiłe regulacje prawne i biurokracja stanowią największe zagrożenie dla ich ekspansji. Obawy te znajdują odzwierciedlenie w oczekiwaniach dotyczących ograniczenia wzrostu przychodów i niskich poziomów rentowności. Przedsiębiorstwa zaczynają wyraźnie odczuwać skutki globalnego spowolnienia.

Perspektywy na przyszłość

Spowolnienie gospodarcze w strefie euro uderzyło w krajowych eksporterów. Być może spadek produkcji wpłynie również na zmniejszenie zatrudnienia w Polsce, osłabiając tym samym jeden z głównych czynników napędzających rozwój gospodarczy – popyt krajowy. Prognozuje się, iż realne tempo wzrostu PKB spadnie do poziomu 1,7% w 2009 roku, a następnie 0,5% w roku kolejnym i dopiero rok 2011 przyniesie wzrost PKB o 3,6%. Podczas gdy słumiony popyt krajowy może stać się hamulcem

1 Kluczowe wskaźniki dla prywatnych przedsiębiorstw

W porównaniu do średniej UE	2007	2008	2009	2009
	Polska	Polska	Polska	UE
Perspektywy dla gospodarki na kolejne 12 miesięcy				
Stosunek optymistów do pesymistów	+42%	+78%	-12%	-38%
Kwestie wzbudzające największe obawy na kolejne 12 miesięcy				
Spadek popytu konsumpcyjnego			41%	45%
Rosnące koszty energii			13%	8%
Zmiana w poziomie zatrudnienia				
Stosunek prywatnych przedsiębiorstw oczekujących wzrostu do tych, oczekujących spadku	+29%	+42%	-3%	-12%
Główne bariery rozwoju				
Regulacje / biurokracja	55%	63%	45%	30%
Brak zamówień / zmniejszony popyt	31%	27%	38%	52%

Źródło: Grant Thornton IBR 2009



¹ Źródło: Międzynarodowy Fundusz Monetarnej, The Economist i Experian.

rozwoju gospodarczego, ostre spowolnienie w sektorze eksportowym (prognozowany spadek o 8,5% w 2009 r.) będzie miało niekorzystny wpływ na poziom inwestycji, który prawdopodobnie zmaleje o 5% w 2009 roku. Być może tę sytuację nieznacznie polepszy spadek inflacji, tak jak ma to miejsce w gospodarkach innych krajów – prawdopodobnie jednak ten pozytywny impuls zostanie zniwelowany przez słabą złotówkę. Tymczasem w Polsce może stracić pracę 850.000 pracowników, gdyż najwyższa wartość stopy bezrobocia według prognoz ma wynieść 12% w 2010 roku. Potencjalne uzdrowienie polskiej gospodarki będzie leżało w rękach prywatnych przedsiębiorstw, które ponownie będą musiały stanąć na czele inicjowania nowej działalności, zatrudnienia pracowników i stymulowania handlu. Aby to osiągnąć:

- przedsiębiorstwa powinny dostosować się do nowego poziomu popytu opracowując innowacyjne sposoby rozwoju produktów i zwiększania udziału w rynku,
- dostęp do kredytu musi zostać ułatwiony, tak aby przedsiębiorstwa mogły swobodnie zarządzać kapitałem obrotowym i finansowaniem długookresowych potrzeb,
- należy podjąć odpowiednie działania mające na celu poprawę sytuacji na szybko pogarszającym się rynku pracy, gdyż obawa o bezpieczeństwo pracy może doprowadzić do dalszego zmniejszania wydatków konsumpcyjnych.

Pozytywne impulsy

Analizując sytuację naszego kraju na tle pozostałych państw europejskich, warto zwrócić uwagę na trzy fakty, które mogą pozytywnie wpłynąć na możliwości rozwojowe przedsiębiorstw w Polsce. Pierwszym specyficznym dla polskich firm impulsem



rozwojowym są środki unijne przeznaczone na wsparcie naszej gospodarki. Na lata 2007-2013 dla naszego kraju przeznaczono ze środków funduszy strukturalnych UE 67,3 mld euro. Drugą istotną przesłanką rozwojową to przyznanie naszemu krajowi organizacji w 2012 roku Mistrzostw Europy w piłce nożnej. Polska otrzyma na przygotowania do EURO 2012 dodatkowe 40 mld euro. Organizacja tak ogromnego wydarzenia sportowego będzie motorem napędowym dla branży turystycznej i budownictwa. Te z kolei spowodują ożywienie w innych sektorach gospodarki. Na koniec nie można zapomnieć, że Polska jest obecnie jedynym krajem w UE notującym wzrost gospodarczy. Połączenie dużego i nieznacznie tylko spadającego popytu wewnętrznego z dużo tańszą niż w strefie Euro, dobrze wykwalifikowaną, siłą roboczą, bez wątplenia istotnie podnosi atrakcyjność naszego kraju w oczach inwestorów zagranicznych, a to może skutkować wzrostem poziomu napływającego kapitału zagranicznego. Według prognoz, w perspektywie 3 lat Europa Środkowo-Wschodnia będzie najchętniej wybieraną lokalizacją dla nowych projektów inwestycyjnych, wyprzedzając pod tym względem Chiny. W tej części świata atrakcyjność Polski wydaje się bezdyskusyjna.

Prawdopodobnie każde przedsiębiorstwo w ciągu nadchodzących miesięcy, stanie w obliczu nie tylko zagrożeń, ale również szans. Ich wykorzystanie będzie wymagało od członków zarządów podejmowania ważkich decyzji, które wpłyną na przyszłość ich firm. Firmy, które przetrwają spowolnienie gospodarcze, być może ocenią podjęte działania jako kluczowe momenty w ich historii. Tym podmiotom, które znajdują się w gorszej kondycji, skoncentrowanie się na odpowiednich obszarach działalności powinno umożliwić przetrwanie. Innym firmom natomiast, być może uda się w tym okresie zrealizować ambicje szybciej niż było to planowane. W Grant Thornton codziennie pomagamy przedsiębiorstwom w podejmowaniu tak istotnych decyzji, towarzysząc zarządom zarówno w lepszych, jak i gorszych czasach. Serdecznie zachęcam do kontaktu z nami. Możliwość wsparcia również Państwa firmy w dokonaniu właściwego wyboru będzie dla nas wyzwaniem, którego chętnie się podejmiemy.

Tomasz Wróblewski
T +48 (61) 8509 200
E wroblewski.tomasz@gtfr.pl
W www.gtfr.pl

International Business Report

- podsumowanie wyników

Z Grant Thornton International Business Report (IBR) 2009 wynika, że prywatne przedsiębiorstwa w prawie wszystkich krajach są nastawione mało optymistycznie do perspektyw gospodarczych na następny rok. Polskie spółki wyrażały znacznie mniej optymizmu co do perspektyw na 2009 r., gdyż poziom optymizmu / pesymizm odnotował spadek o 90 punktów procentowych – z poziomu +78% w 2008 r. do -12% w 2009 roku.

Szósty rok z rządu, Indie znajdują się na czele tabeli z saldem netto +83% (+95% w 2008 r.), podczas gdy Japonia pozostaje na samym dole z wielkością -85%.

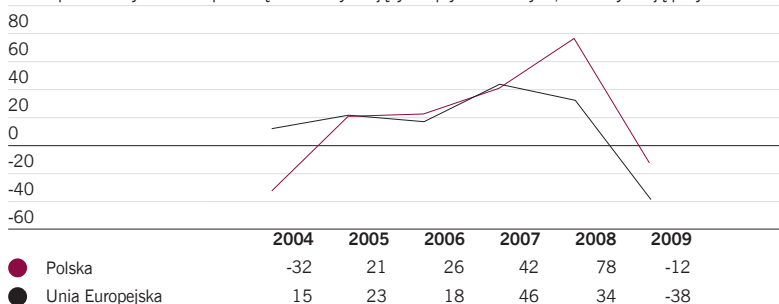
Ogólny optymizm wśród prywatnych przedsiębiorstw w UE spadł od 2008 roku. W tym roku przewaga pesymistów nad optymistami wśród wszystkich unijnych przedsiębiorstw oceniających sytuację swych krajowych gospodarek wynosiła 38% w porównaniu do 34-ro procentowej przewagi optymistów nad pesymistami w roku 2008. Jest to poziom znacznie niższy niż średnia światowa wynosząca -16%, mimo że poziom optymizmu w UE rozkłada się od poziomu -65% w Hiszpanii do -3% w Niemczech.

Optymizm / pesymizm

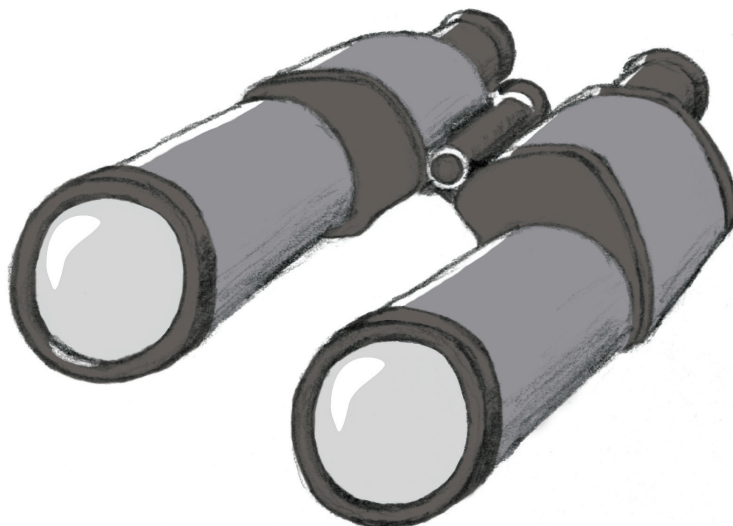
- prywatne przedsiębiorstwa w Polsce są nastawione znacznie mniej optymistycznie do prognoz gospodarczych (-12%) w porównaniu z rokiem 2008 (+78%);
- poziom optymizmu odnośnie perspektyw gospodarczych spadł w Polsce o 90 punktów procentowych od 2008 roku, w porównaniu ze spadkiem o 72 punkty procentowe odnotowanym w UE jako całości.

Rys. 2 Prognozy dla gospodarki na kolejne 12 miesięcy: 2004-2009

Średni procentowy stosunek przedsiębiorstw wyrażających optymizm do tych, które wyrażają pesymizm



Źródło: Grant Thornton IBR 2009



² Poziom jest stosunkiem spółek, które są nastawione bardziej optymistycznie do tych, nastawionych pesymistycznie.

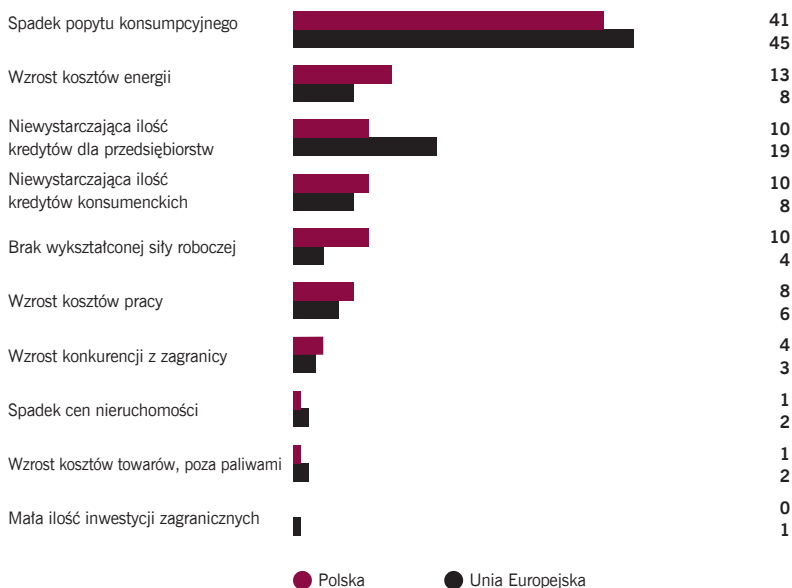
³ Dla celów raportów IBR określenie „UE” odnosi się do grupy tych krajów Unii Europejskiej, które były objęte badaniem – Belgia, Dania, Francja, Finlandia, Niemcy, Grecja, Irlandia, Włochy, Holandia, Polska, Hiszpania, Szwecja oraz Wielka Brytania.

Największe obawy

- spadek popytu jest postrzegany jako największe zagrożenie, które może doprowadzić do ograniczenia ekspansji prywatnych przedsiębiorstw w Polsce (41%), chociaż jest to poziom niższy niż średnia unijna (45%);
- wzrost kosztów energii jest większym problemem dla polskich prywatnych przedsiębiorstw (13%) niż dla tych z innych krajów UE (8%);
- w UE niedobór kredytów dla przedsiębiorstw stanowi większy problem (19%), niż dla spółek prowadzących działalność w Polsce (10%).

Rys. 3 Największe obawy na kolejnych 12 miesięcy

Średni procent przedsiębiorstw



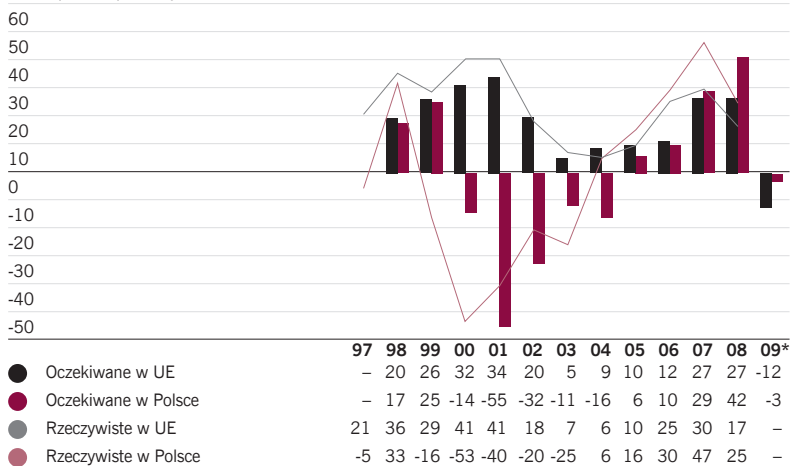
Źródło: Grant Thornton IBR 2009

Zatrudnienie

- prywatne przedsiębiorstwa w Polsce spodziewają się gwałtownego spadku zatrudnienia w 2009 r. Poziom przedsiębiorstw oczekujących wzrostu spadł o 45 p.p. w tym roku;
- podobnie sytuacja przedstawia się w całej UE ze średnią regionu, która spadła o 39 punktów procentowych;
- rzeczywisty wzrost zatrudnienia w Polsce w 2008 roku (+25%) był wyraźnie niższy niż oczekiwany (+42%).

Rys. 4 Zatrudnienie w latach 1997- 2009

Średni procent przedsiębiorstw



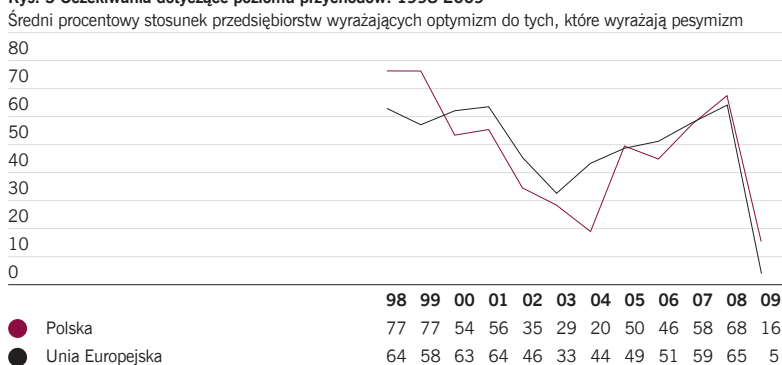
*dane za 2009 rok będą dostępne w IBR 2010

Źródło: Grant Thornton IBR 2009

Oczekiwane przychody

- poziom optymizmu co do perspektyw przychodów gwałtownie zmniejszył się w tym roku w Polsce, odnotowując spadek o 52p.p. z +68% w 2008 r. do +16%;
- spadek średniej unijnej jest największym w historii IBR i wyniósł 60 p.p., zmniejszając się z +65% w 2008 r. do zaledwie +5% w tym roku.

Rys. 5 Oczekiwania dotyczące poziomu przychodów: 1998-2009

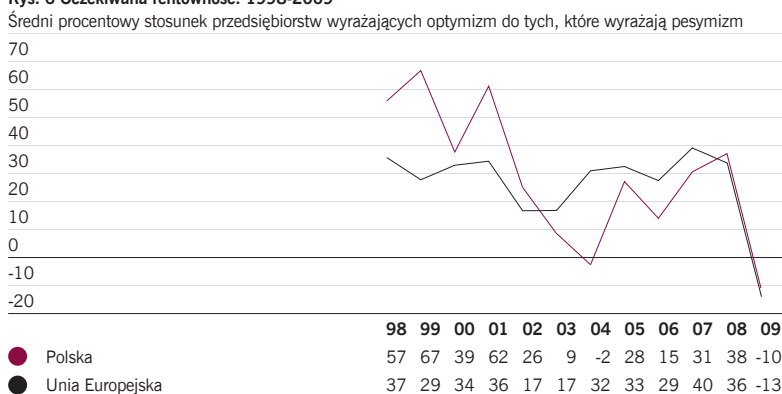


Źródło: Grant Thornton IBR 2009

Oczekiwana rentowność

- poziom optymizmu odnośnie oczekiwanej rentowności również zmalał w Polsce w tym roku, zmniejszając się o 48 p.p. z poziomu +38% w 2008 r. do -10%;
- spadek średniej w UE w zakresie rentowności jest również największy w historii IBR, gdyż spadł o 49 p.p. do -13% w tym roku.

Rys. 6 Oczekiwana rentowność: 1998-2009



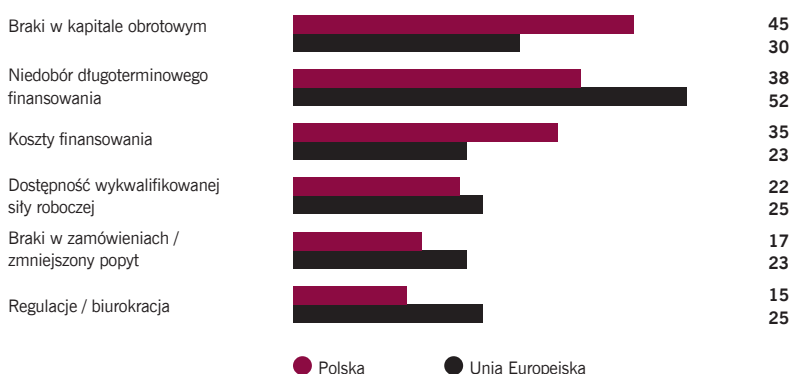
Źródło: Grant Thornton IBR 2009

Barierzy rozwoju

- regulacje prawne / biurokracja są postrzegane w Polsce jako poważne ograniczenie ekspansji prywatnych przedsiębiorstw w tym roku; 45% to jednak poziom znacznie wyższy niż średnia w UE, która wynosi 30%;
- brak zamówień / zmniejszony popyt jest znacznie większym źródłem obaw w UE (52%) niż w Polsce (38%).

Rys. 7 Bariery rozwoju

Średni procent przedsiębiorstw nadających wymienionym barierom wagę 4 lub 5 w skali 1-5, gdzie 1 oznacza nieistotną barierę, 5 barierę o dużym znaczeniu

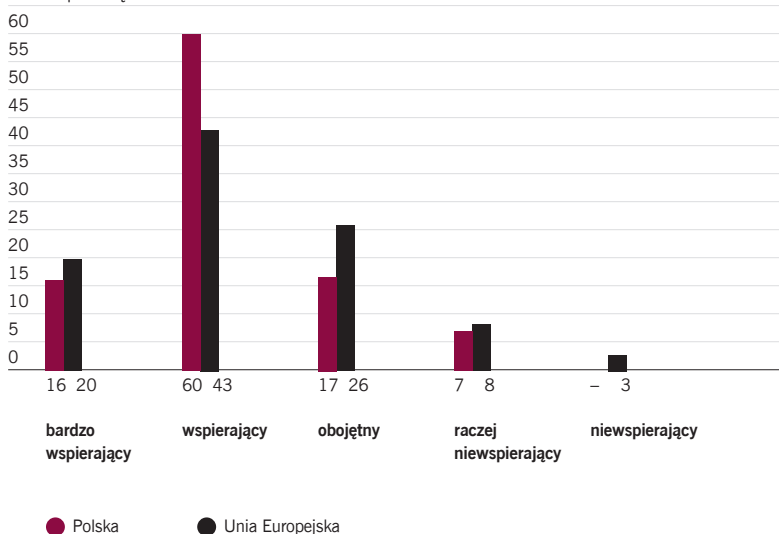


Źródło: Grant Thornton IBR 2009

Wsparcie udzielane kredytobiorcom przez instytucje finansowe/banki

- ponad trzy czwarte prywatnych przedsiębiorstw w Polsce odbiera sposób postępowania banków i instytucji finansowych jako wspierający lub nawet bardzo wspierający ich spółki, co stanowi wynik lepszy niż średnia unijna (63%);
- 7% prywatnych przedsiębiorstw w Polsce zaliczyło kredytodawców do grona nie udzielających wsparcia w ogóle lub prawie wogóle ich spółkom; wynik poniżej średniej unijnej (11%).

Rys. 8 Poziom wsparcia udzielanego przez kredytodawców
Procent przedsiębiorstw

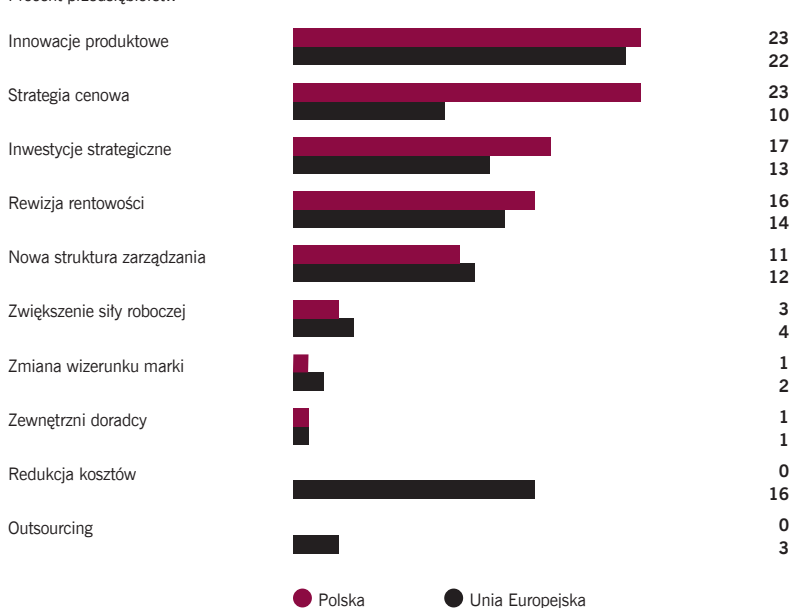


Źródło: Grant Thornton IBR 2009

Planowanie biznesowe

- 21% prywatnych przedsiębiorstw w Polsce posiada sformalizowany proces planowania obejmujący okres krótszy niż jeden rok. Jest to poziom nieco niższy od średniej UE (28%);
- innowacje produktowe (23%) były jedną z najbardziej udanych inicjatyw wprowadzonych przez prywatne przedsiębiorstwa w Polsce w celu zwiększenia zysków, niewiele powyżej średniej UE wynoszącej 22%;
- strategia cenowa (23%) odniosła znacznie większe sukcesy w Polsce niż w całej UE (10%).

Rys. 9 Zakończone sukcesem inicjatywy, które zostały wprowadzone w celu poprawy rentowności
Procent przedsiębiorstw



Źródło: Grant Thornton IBR 2009

Grant Thornton International Business Report (IBR) przygotowywany jest w oparciu o coroczne badanie przeprowadzane wśród wyższej kadry kierowniczej w prywatnych przedsiębiorstwach z całego świata. Rozpoczęte w 1992 roku w dziewięciu krajach europejskich badanie teraz obejmuje swym zasięgiem 7200 spółek w 36 gospodarkach zapewniając wgląd w sprawy gospodarcze i handlowe, mające wpływ na segment prywatnych przedsiębiorstw, często opisywany jako sektor „napędzający” światową gospodarkę. W Polsce przeprowadzono ankiety wśród 150 prywatnych przedsiębiorstw ze wszystkich sektorów przemysłu. W badaniu wzięły udział spółki od średnich do dużych zatrudniające od 100 do 499 pracowników.

Aby dowiedzieć się więcej o raportach IBR, uzyskać kopie raportów lub zestawień zapraszamy do odwiedzenia www.internationalbusinessreport.com lub www.gtfr.pl. Strona umożliwi również użytkownikom uzupełnienie ankiety i porównanie swoich wyników ze wszystkimi innymi respondentami w zależności od terytorium, rodzaju przemysłu i wielkości firmy.

Kraje, które wzięły udział w badaniu:

Argentyna	Japonia
Armenia	Malezja
Australia	Meksyk
Belgia	Holandia
Botswana	Nowa Zelandia
Brazylia	Filipiny
Kanada	Polska
Chile	Rosja
Mainland China	Singapur
Dania	Południowa Afryka
Finlandia	Hiszpania
Francja	Szwecja
Niemcy	Tajwan
Grecja	Tajlandia
Hong Kong	Turcja
Indie	Wielka Brytania
Irlandia	USA
Włochy	Wietnam

