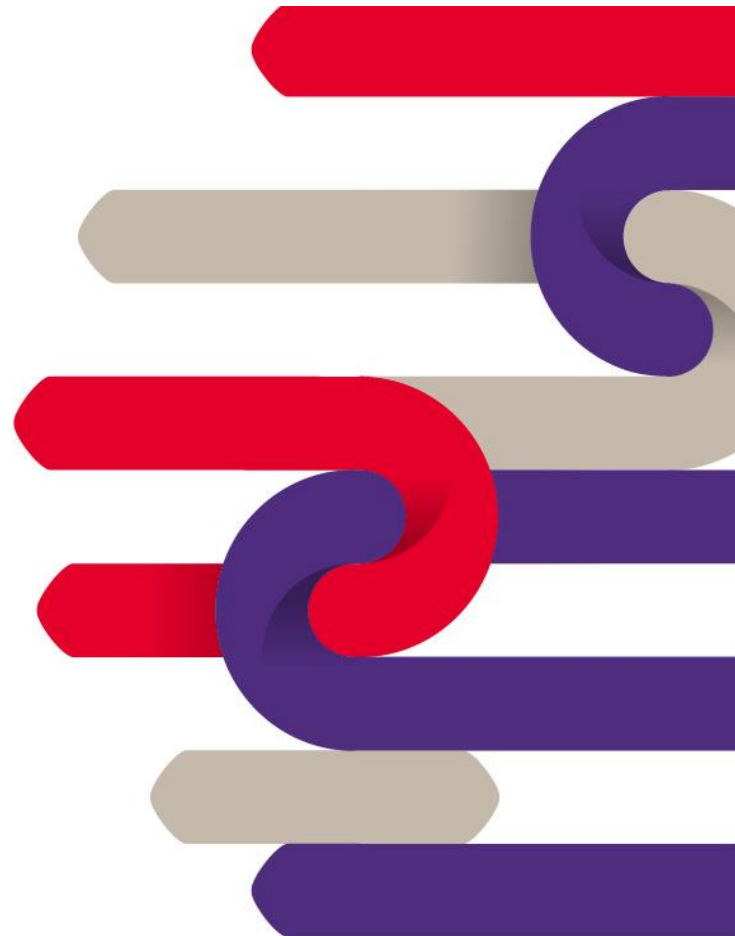


Organy podatkowe wydają wadliwe interpretacje podatkowe

Analiza indywidualnych interpretacji podatkowych
wydanych warunkowo. Dlaczego nie dają ochrony?

Styczeń 2018



Wstęp

Wprowadzenie w 2007 r. instytucji interpretacji indywidualnej miało być istotnym ułatwieniem dla podatników. Celem interpretacji było zabezpieczenie podatnika przed niekorzystną wykładnią niejasnych przepisów oraz ryzykiem, że organy podatkowe zmienią swój sposób ich interpretowania.

Podatnik posiadający pozytywną dla niego indywidualną interpretację jest teoretycznie chroniony – organy skarbowe nie mogą od niego w związku z daną transakcją żądać odsetek, ani nakładać

kar z Kodeksu Karnego Skarbowego, a w niektórych przypadkach nawet zapłaty podatku. Dzięki interpretacji indywidualnej podatnik ma otrzymywać gwarancję stabilności prawa.

Nie powinno więc dziwić ogromne zainteresowanie podatników tym instrumentem – co roku wnoszą oni o wydanie ponad **30 tysięcy interpretacji indywidualnych**.

Czy jednak rzeczywiście w każdej sytuacji podatnicy mogą spać spokojnie?

ponad **30 tys.**

tyle interpretacji indywidualnych rocznie wydają organy podatkowe w Polsce

3,5 tys. interpretacji nie daje ochrony

Spokój podatników powinna zmącić informacja, że część interpretacji jest niewiążąca, czyli w przypadku kontroli nie zabezpieczą one interesu podatnika. Mowa o **interpretacjach wydawanych warunkowo**, które wiążą tylko wtedy, gdy opis stanu faktyczne dokonany przez podatnika jest prawidłowy. Według analizy Grant Thornton, **może to dotyczyć 3532 podatników (w latach 2013-2017)**.

Z czego wynika problem wadliwych interpretacji? Praktyka pokazuje, że urzędnicy za wszelką cenę chcą unikać odpowiedzialności za niejasne przepisy i jednym ze sposobów jest **żądanie od podatnika, by to on**

określił kategorię statystyczną (czyli Polskiej Klasyfikacji Wyrobów i Usług 2008) dla zawartej w pytaniu usługi bądź produktu. Podatnik, który nie będzie chciał podać symbolu PKWiU – słusznie sądząc, że to w gestii urzędu leży jej ustalenie – naraża się na odmowę wydania interpretacji. Jeśli podatnik „ugnie się” i poda PKWiU, otrzyma interpretację z **klauzulą, że interpretacja jest wiążąca, o ile wnioskodawca prawidłowo wskazał PKWiU**. Jeśli w trakcie kontroli okaże się, że podatnik zrobił to błędnie, warunkowa interpretacja **nie zabezpieczy go ani przed zapłatą odsetek, ani przed sankcjami karno-skarbowymi, a tym bardziej zapłatą podatku**.

W ostatnich **5 latach** wydano **3532** wadliwych interpretacji – wynika z obliczeń Grant Thornton

Jak rozpoznać interpretacje warunkowe?

Jak przykładowo brzmiały wadliwe klauzule PKWiU wydawane przez urzędy skarbowe:

„Niniejsza interpretacja **nie rozstrzyga prawidłowości klasyfikacji usług dokonanej przez Wnioskodawcę w świetle PKWiU.**

Wobec tego została ona wydana przy założeniu, że Wnioskodawca poprawnie zakwalifikował świadczone usługi do odpowiedniego grupowania PKWiU. Tutejszy organ nie jest bowiem uprawniony, w ramach określonych w art. 14b § 1 ww. ustawy Ordynacja podatkowa, do zajmowania stanowiska w zakresie prawidłowości formalnego przyporządkowania towaru lub usługi do grupowania statystycznego”

“Podatnik jest zobowiązany do prawidłowego określenia przedmiotu opodatkowania, co wiąże się z prawidłowym zdefiniowaniem i zaklasyfikowaniem realizowanych świadczeń. Zgodnie bowiem z zasadami metodycznymi klasyfikacji (...) **zasadą jest, że zainteresowany podmiot sam klasyfikuje prowadzoną działalność, swoje produkty (wyroby, usługi), towary, środki trwałe i obiekty budowlane** według zasad określonych w poszczególnych klasyfikacjach i nomenklaturach, wprowadzonych rozporządzeniem Rady Ministrów lub stosowanych bezpośrednio na podstawie przepisów Wspólnoty Europejskiej“

Sądy krytykują praktyki urzędników

Na gruncie obecnego orzecznictwa sądów administracyjnych, sprawa jest jednoznaczna – wydawanie interpretacji warunkowych jest nieprawidłowe. Istotą interpretacji jest zapewnienie podatnikowi pewności prawa, zatem nie można przesuwać na niego odpowiedzialności za poprawne przypisanie działalności do PKWiU. Skoro przepis podatkowy odwołuje się do innych przepisów (niepodatkowych – w tym przypadku dotyczący określenia PKWiU) to je również organ skarbowy ma obowiązek zinterpretować. Organ nie może również szukać pretekstu do odmowy wydania interpretacji, jeśli podatnik odmówi wskazania PKWiU w pytaniu.

Według analizy Grant Thornton, wydano już 17 wyroków sądowych dotyczących wadliwych interpretacji: 9 zapadło w Wojewódzkich Sądach Administracyjnych i aż 8 w Naczelnym Sądzie Administracyjnym. W wyroku NSA (sygnatura I FSK 483/11) z dnia 26 stycznia 2012 r. stanowisko sądu wprost odwołujący się do PKWiU 2008, możemy w nim przeczytać: „obowiązkiem organu podatkowego było wydanie interpretacji podatkowej, **zawierającej ocenę prawną tego stanowiska**”. Ostatni wyrok odnoszący się do problemu wadliwych interpretacji zapadł w NSA pod koniec listopada 2017 roku (sygnatura I FSK 179/16).

17 wyroków w **WSA** i **NSA** wskazywało na nieprawidłowości w wydawaniu interpretacji warunkowych

Podatnicy powinni sprawdzić swoje interpretacje

Problem wadliwych interpretacji dotyczy najczęściej zapytań o wysokość stawki VAT – to tutaj klasyfikacja PKWiU ma kluczowe znaczenie, ponieważ stawka VAT często zależy od właściwego zdefiniowania kategorii PKWiU. Wadliwe interpretacje wydawane były również w innych przypadkach – wszędzie tam gdzie przepisy podatkowe odwołują się do innej gałęzi prawa np. do ustawy o obrocie instrumentami finansowymi.

Pomimo wyroków sądów administracyjnych, praktyka urzędów nadal nie zmieniła się – **dlatego to sami podatnicy powinni zweryfikować swoje interpretacje pod kątem niewiążących klauzul warunkowych.**

Co możemy zrobić, gdy otrzymaliśmy warunkową interpretację?

W przypadku, gdy zidentyfikujemy wadliwą interpretację, powinniśmy złożyć skargę do sądu administracyjnego i wnioskować o jej niezwłoczną zmianę. Gdy termin na złożenie skargi już minął, wyjściem pozostaje wystąpienie z nowym wnioskiem o interpretację w odniesieniu do podobnego stanu faktycznego – tym razem żądając kompleksowej interpretacji przepisów, a w przypadku jej nieuzyskania, powinniśmy analogicznie jak w przypadku otrzymania interpretacji wadliwej, szukać pomocy w sądach administracyjnych.

Komentarz eksperta



Arkadiusz Łagowski

Doradca Podatkowy, Menedżer

Doradztwo Podatkowe

T +48 22 205 49 31

E Arkadiusz.lagowski@pl.gt.com

“

Interpretacje podatkowe to ważny instrument chroniący przed ryzykiem podatkowym. Nie zawsze pozwalają one jednak podatnikom spać spokojnie. Część z interpretacji ma charakter warunkowy i daje pozorną ochronę.

Warto sprawdzić swoje interpretacje zanim zrobi to przed nami organ podatkowy.

”

Zapraszamy do kontaktu



Kontakt dla podatników:

Arkadiusz Łagowski

Doradca Podatkowy, Menedżer

Doradztwo Podatkowe

T +48 22 205 49 31

E Arkadiusz.lagowski@pl.gt.com

Szukaj nas na:



Kontakt dla mediów:

Jacek Kowalczyk

Dyrektor Marketingu i PR

Relacje Biznesowe

T +48 505 024 168

E Jacek.Kowalczyk@pl.gt.com